

Zuchttierbestandserfassung Zuchtjahr 2022

SV Dänischer Taubenrassen, Tümmeler und Stieglitze

In diesem Zuchtjahr werden von unseren Mitgliedern insgesamt 946 Zuchtpaare eingesetzt. Nicht einberechnet sind Kreuzungspaare verschiedener Farbenschlänge.

Dänische Tümmeler (glattfüßig):	755 Paare
Dänische Tümmeler (bestrümpft):	49 Paare
Dänischer Stieglitz:	128 Paare
Dänischer Stieglitz (Spitzkappe):	14 Paare

Einfarbige (231)								
	Weiß	Schwarz	Rot	Gelb	Blau o. Bind.	Blaufahl o. Bind.	Perlblau o. Bind.	Dun
Paare	30	68	52	74	6	0	0	1
Züchter	7	16	11	15	2	0	0	1

Elstern (213 Zuchtpaare)							
	Schwarz	Rot	Gelb	Blau	Blaufahl	Perlblau	Dun
Paare	40	64	50	45	2	8	4
Züchter	8	11	9	7	1	2	1

Bindige (91 Zuchtpaare)					
	Rotfahl	Gelbfahl	Blaufahl	Blau	Perlblau
Paare	14	23	16	30	8
Züchter	3	4	3	7	1

Tiger (50 Zuchtpaare)						
	Schwarz	Rot	Gelb	Blau	Blaufahl	Perlblau
Paare	18	23	9	0	0	0
Züchter	3	4	2	0	0	0

Stipper (22 Zuchtpaare)						
	Grau	Gelb	Braun	Kite	Golddun	De-Roy
Paare	16	2	4	0	0	0
Züchter	5	1	1	0	0	0

Kalotten (40 Zuchtpaare)						
	Schwarz	Rot	Gelb	Blau	Blaufahl	Perlblau
Paare	10	5	3	20	2	0
Züchter	2	2	1	3	1	0

Weißschwänze (12 Zuchtpaare)								
	Schwarz	Rot	Gelb	Blau	Blau m. Bind.	Blaufahl	Blaufahl m. Bind.	Perl- blau
Paare	2	5	5	0	0	0	0	0
Züchter	1	1	1	0	0	0	0	0

Weißschläge (48 Zuchtpaare)								
	Schwarz	Rot	Gelb	Blau	Blau m. Bind.	Blaufahl	Blaufahl m. Bind.	Perl- blau
Paare	24	8	6	0	10	0	0	0
Züchter	4	2	1	0	3	0	0	0

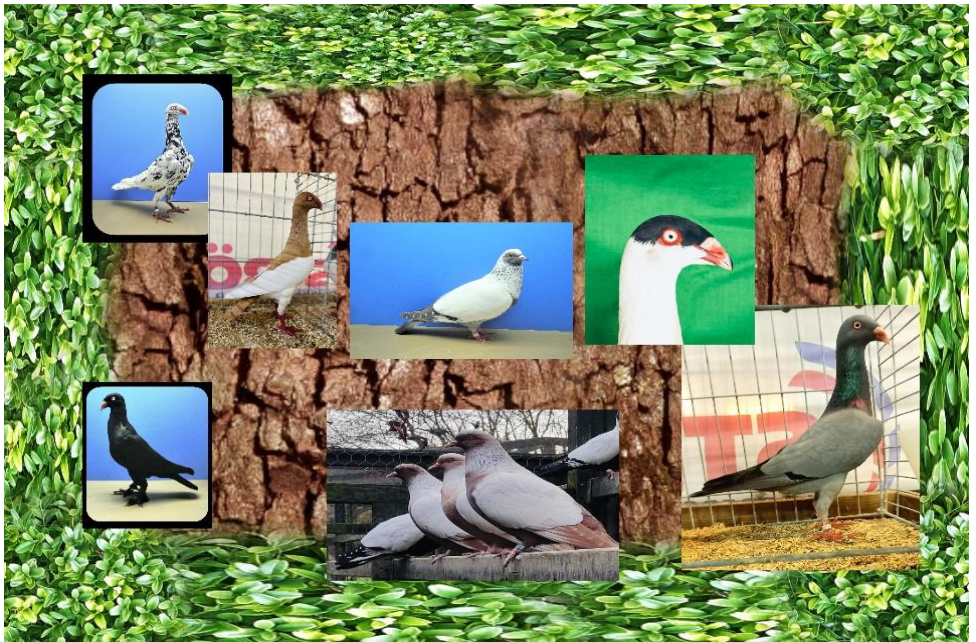
Weißschlag – Weißschwänze (9 Zuchtpaare)								
	Schwarz	Rot	Gelb	Blau	Blau m. Bind.	Blaufahl	Blaufahl m. Bind.	Perl- blau
Paare	4	5	0	0	0	0	0	0
Züchter	1	1	0	0	0	0	0	0

Brander (7)/Weißschilder (16)/Farbschilder (8)/Gehämmerte (13)
 (Farbschilder schwarz und Rotfahl gehämmert sind AOC)

	Brander		Weißschilder		Farbschilder	Gehämmerte	
	Dunkel	Hell	Rot	Gelb	Schwarz	Blau	Rotfahl
Paare	7	0	9	7	8	9	4
Züchter	3	0	2	2	1	2	2

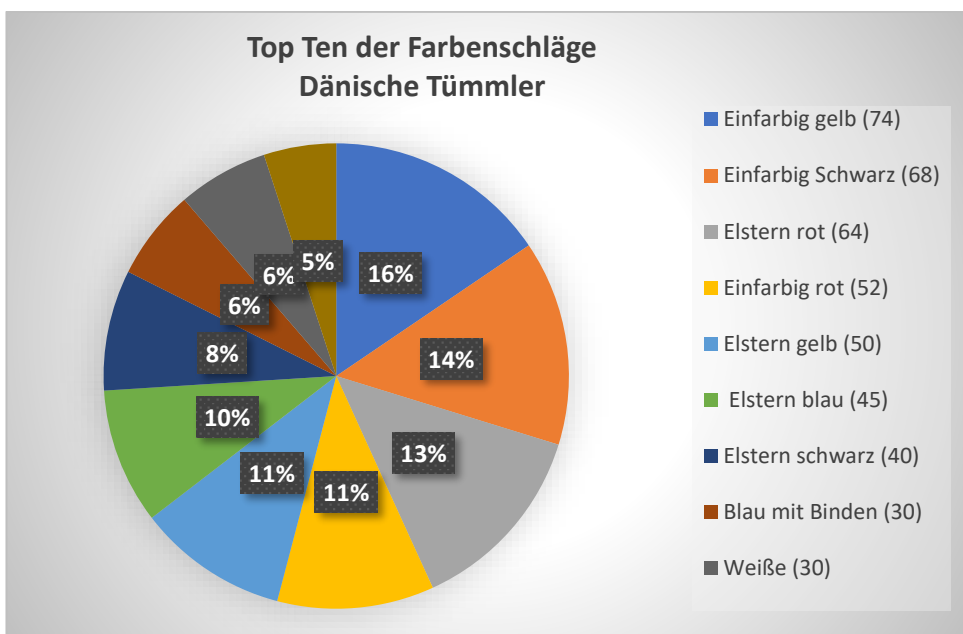
Bestrümpfte (49 Zuchtpaare)

	Weiß	Schwarz	Rot	Gelb	Blau m. Bind.	Grau - stipper	Gelb/Braun Stipper
Paare	8	11	8	18	2	2	0
Züchter	1	2	2	5	1	1	0



Dänische Stieglitze glattköpfig (128 Zuchtpaare)								
	Silber	Schwarz	Rot	Gelb	Blau	Blaufahl	Khakhi-fahl (AOC)	Rotfahl (AOC)
Paare	53	4	6	16	24	11	11	3
Züchter	4	1	2	3	3	1	3	1
Dänische Stieglitze spitzkappig (14 Zuchtpaare)								
Paare	9	0	0	5	0	0	0	0
Züchter	1	0	0	1	0	0	0	0

Grafische Übersicht



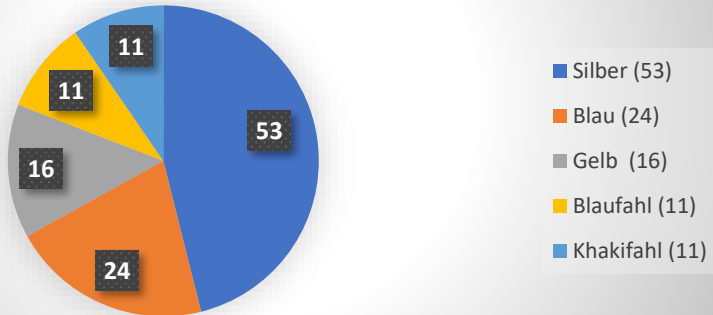
Übersicht in Zahlen (Vergleich Vorjahr)

2021 = 853 Zuchtpaare

2022 = 804 Zuchtpaare

Zuchtpaare	2021	2022	Zuchtpaare	2021	2022
Einfarbig gelb	76	74	Elstern blau	40	45
Einfarbig schwarz	101	68	Elstern schwarz	41	40
Elstern rot	58	64	Blau m. Binden	23	30
Einfarbig rot	58	52	Weiß	30	30
Elstern gelb	56	50	Weißschlag schwarz	27	24

Top Five der Farbschläge Dänische Stieglitze



Übersicht in Zahlen (Vergleich Vorjahr)

2021 = 129 Zuchtpaare

2022 = 142 Zuchtpaare

Zuchtpaare	2021	2022	Zuchtpaare	2021	2022
Silber	55	53	Blaufahl	8	11
Blau	15	24	Khakifahl	4	11
Gelb	17	16	Silber m. Spitzkappe	6	9

Unsere Zuchttierbestandserfassung hat nichts mit der des BDRG zu tun. Hier sind nur die Tiere unserer SV Mitglieder registriert. 120 Mitglieder betreut der SV, wobei es auch einige passiv Mitglieder gibt. 80 Züchter haben uns ihre Zuchtpaare mitgeteilt. Waren es 2021 982 Zuchtpaare sind 2022 946 Paare statistisch hinterlegt. Zur Erinnerung, Kreuzungspaare sind nicht enthalten. Von den 65 Farbschlägen bei den Tümmelern werden leider 26 nicht gezüchtet. Bei den 6 anerkannten Farbschlägen bei den Stieglitzen finden leider bei den spitzkappigen 4 Farbvarianten keine Begeisterung.

Mitarbeit: Fabian Voss, Herman Schuller, Rainer Reichardt

Auswertung, Bearbeitung und Gestaltung: Christian Schejka



WIR SAGEN DANKE !

*DIE VORSTANDSCHAFT
SV DÄNISCHER TAUBENRASSEN*

www.svdaenen.de